

STUDIE VYUŽITÍ OBJEKTU STARÉ MENZY VŠB-TUO PRO CENTRUM ROBOTIKY



# STUDIE VYUŽITÍ OBJEKTU STARÉ MENZY VŠB-TUO PRO CENTRUM ROBOTIKY

## IDENTIFIKAČNÍ ÚDAJE

### Architektonická studie

Archivní číslo : Z-18-031

Zhotovitel : CHVÁLEK ATELIÉR s.r.o.  
Kafkova 1064/12  
702 00 Ostrava - Moravská Ostrava

Vedoucí projektu : Ing. arch. Martin Chválek, MBA

Zodpovědný projektant : Ing. arch. Martin Chválek, MBA

Vypracoval : Ing. arch. Jan Zavadil  
Ing. arch. Martin Chválek, MBA

Objednatel : Vysoká škola báňská - TUO  
17. listopadu 15/2172  
708 33 Ostrava

Datum : říjen 2018

## OBSAH DOKUMENTACE

01. TITULNÍ STRANA
02. OBSAH, IDENTIFIKAČNÍ ÚDAJE
03. TEXTOVÁ ČÁST
04. PRŮVODNÍ ZPRÁVA
05. VÝKRESOVÁ ČÁST
06. SITUACE ŠIRŠÍCH VZTAHŮ
07. SITUACE SOUČASNÉHO STAVU
08. SCHÉMA ŘEŠENÉ BUDOVY
09. SCHÉMA ŘEŠENÉ BUDOVY
10. PŮDORYS 2.NP - STÁVAJÍCÍ STAV
11. SCHÉMATICKÝ ŘEZ - STÁVAJÍCÍ STAV
12. PŮDORYS 2.NP - NOVÝ STAV
13. SCHÉMATICKÝ ŘEZ - NOVÝ STAV
14. PŮDORYS 2.NP - BAREVNÉ ŘEŠENÍ PODLAH - NOVÝ STAV
15. - 30. VIZUALIZACE
31. PODKLADY
32. FOTOGRAFIE STÁVAJÍCÍHO STAVU ŘEŠENÉ BUDOVY
33. FOTOGRAFIE STÁVAJÍCÍHO STAVU INTERIÉRU VE 2.NP
34. ZADÁNÍ Z VŠB
35. PŮVODNÍ VÝKRESY

# TEXTOVÁ ČÁST

# PRŮVODNÍ ZPRÁVA

## 1) Podklady, zadání a cíle řešení

Obsahem dokumentace je architektonická studie využití objektu staré menzy VŠB-TUO pro centrum robotiky v prostorech kolejí VŠB-TU.

Předmětem plnění je vypracování studie, prověření možnosti přestavby stávajícího společenského sálu a přilehlých nevyužitých prostorů na nové kanceláře, učebny a přednáškové sály.

V době zpracování studie nebylo k dispozici skutečné zaměření interiéru.

Podkladem pro zhotovení architektonické studie jsou fotografie stávajícího stavu budovy, situace širších vztahů, staré výkresy půdorysu a řezů a prohlídka na místě.

Požadavky investora bylo prověřit, zda je možná realizace 10 kanceláří, 2 PC učebny a 2 zasedací místnosti.

## 2) Popis současného stavu

Objekt Staré menzy se nachází v areálu komplexu budov kolejí Vysoké školy báňské - Technické univerzity Ostrava na ulici Studentské, v blízkosti školy. Budova Staré menzy má dvě nadzemní podlaží a jedno podzemní. V suterénu jsou umístěny technické a skladovací prostory a studentský klub. Hlavní přístup do objektu se nachází na severovýchodní fasádě (směrem ke kolejím). U budovy jsou ještě dvě úniková požární schodiště umístěná vně objektu. V přední části se v přízemí nachází rozlehlá vstupní hala s vrátnicí, šatnou, sociálním zařízením a se dvěma schodišti vedoucími do 2. nadzemního podlaží. Po bocích jsou umístěny původní kabinety a kanceláře katedry tělesné výchovy, které byly nedávno přestěhovány do nově rekonstruované tělocvičny v rámci areálu VŠB-TUO. V druhém patře se nachází zasedací místnost s kuchyňkou a šatnou, menší konferenční sál se zázemím a velký společenský sál s pódiem. V mezipatře je vstup do stávající tělocvičny a posilovny fitcentra. Tyto prostory jsou hojně využívány a zapadají do aktivit požadovaného studentského centra, budou prostory zachovány včetně jejich funkce. Mezi těmito místnostmi v zadní části budovy se nachází centrum robotiky.

Stavba byla navržena a postavena jako prefabrikovaný ŽB skelet s průvlaky, s obvodovým pláštěm tl. 300 mm. Fasádu přední části doplňují vodorovná pásová okna, fasádu zadní části (tělocvičny a centrum robotiky) tvoří prosklené stěny. Konstrukční výška přední části podlaží je 4000 mm, v zadní části jsou prostory se zvýšenou světlou výškou.

## 3) Specifikace požadovaných ploch pro kanceláře, výuku a zázemí v objektu

Původní požadavky investora byly: jedna kancelář pro 4 osoby, 2 kanceláře pro dvě osoby, 3 kanceláře po 2+2 pracovních místech, 3 kanceláře pro jednu osobu, jednu kancelář pro jednu osobu se zasedacími místy pro 8 osob, 2 PC učebny po 20. studentech a 2 zasedací místnosti po 20. místech. V průběhu konzultací byly provedeny změny v počtu kanceláří a to 1 kancelář pro 6 osob, 5 kanceláří pro 2 osoby, 3 kanceláře pro 4 osoby, 4 kanceláře pro 1 osobu + jedna kancelář má navíc 8 zasedacích míst, 2 PC učebny po 20. studentech a 2 zasedací místnosti po 20. místech. Dále bylo nově navrženo uzavřené copycentrum, kuchyňka, sklad.

## 4) Popis navrhovaného dispozičního, architektonického a technického řešení

Rekonstrukce se týká vnitřních prostor, dále jsou nově obnoveny původní okenné otvory, kterou jsou aktuálně zazděné. Do střešního pláště se nezasahuje. Rekonstrukce nezahrnuje nadstavbu a nedochází k rozšíření zastavěné plochy. Architektonický výraz budovy musí být zachován. Smyslem rekonstrukce je vytvořit příjemné společenské prostředí.

Objednatel stanovil základní uživatelské potřeby, požadavky na jednotlivé funkční celky a vazby mezi nimi.

V objektu jsou dvě schodiště do 2.NP. Na schodiště přímo navazují vestibuly. Z vestibulů jsou přístupny kanceláře, odpočinkové prostory a sklad. Odpočinkové prostory spojuje dělicí chodba. Z chodby jsou přístupné obě PC učebny, zasedací místnosti, kanceláře, kuchyňka a uzavřené copycentrum. Odpočinkové prostory jsou odděleny od vestibulu prosklenou příčkou. Povrchy krytin jsou navrženy z přírodního marmolea v kombinaci šedých odstínů. Kanceláře jsou vybaveny standardním kancelářským nábytkem a to kancelářské stoly s kontejnery, otočné židle, police, skříně.

Nově bude rozebráno zazdění původních okenních otvorů. Takto vzniklé staro-nové otvory budou doplněny a nově pevně zasklená okna. Mezi PC učebnami chodbou a kancelářemi budou prosklené příčky. K zachování soukromí pracovníků katedry budou nové prosklené příčky mezi kancelářemi a chodbou opatřeny matným poloprůhledným polepem na výšku dveřních rámu.

## 5) Celkové náklady

|                      | JEDNOTKOVÁ CENA Kč BEZ DPH ZA m <sup>3</sup> | CELKOVÝ OBJEM OBJEKTU V m <sup>3</sup> | Kč BEZ DPH                     |
|----------------------|--|--|--------------------------------|
| REKONSTRUKCE OBJEKTU | 4.500 - 5.500                                | 3.942                                  | <b>17.739.000 - 21.681.000</b> |
| CELKEM               |  |  | <b>17.739.000 - 21.681.000</b> |

Náklady na rekonstrukci objektu staré menzy jsou bez mobiliáře a bez audiotekniky

## 6) Závěry a doporučení

Lze konstatovat, že studie naplnila program a zadání objednatele. Prokázala, že stávající objekt staré menzy pro centrum robotiky v požadované kapacitě nových kanceláří, nových učeben a zasedacích místností. Předpokládané náklady jsou pouze orientační a vycházejí z obvyklých jednotkových cen a standardů. Prezantovaný návrh je výsledkem průběžných konzultací mezi zhotovitelem a objednatelem, postupného zpřesňování zadání a výběru z několika pracovních variant řešení, které nejsou v této studii dokladovány. Návrh respektuje obecné normy a technické předpisy, nicméně je třeba zmínit, že studie nebyla projednávána se správcí inženýrských sítí, dopravní policií, hygienou ani požárníky. Toto projednání bude předmětem inženýrské činnosti ve stupni dokumentace pro územní řízení. Předpokládá se, že další projektové stupně budou následovat až po ekonomickém vyhodnocení návratnosti záměru na straně objednatele. V případě pokračování projektu bude zapotřebí rovněž podrobně specifikovat rozsah průzkumů a podkladů (zaměření objektu, obecný stavební průzkum konstrukcí, apod.).



# VÝKRESOVÁ ČÁST

SITUACE SOUČASNÉHO STAVU

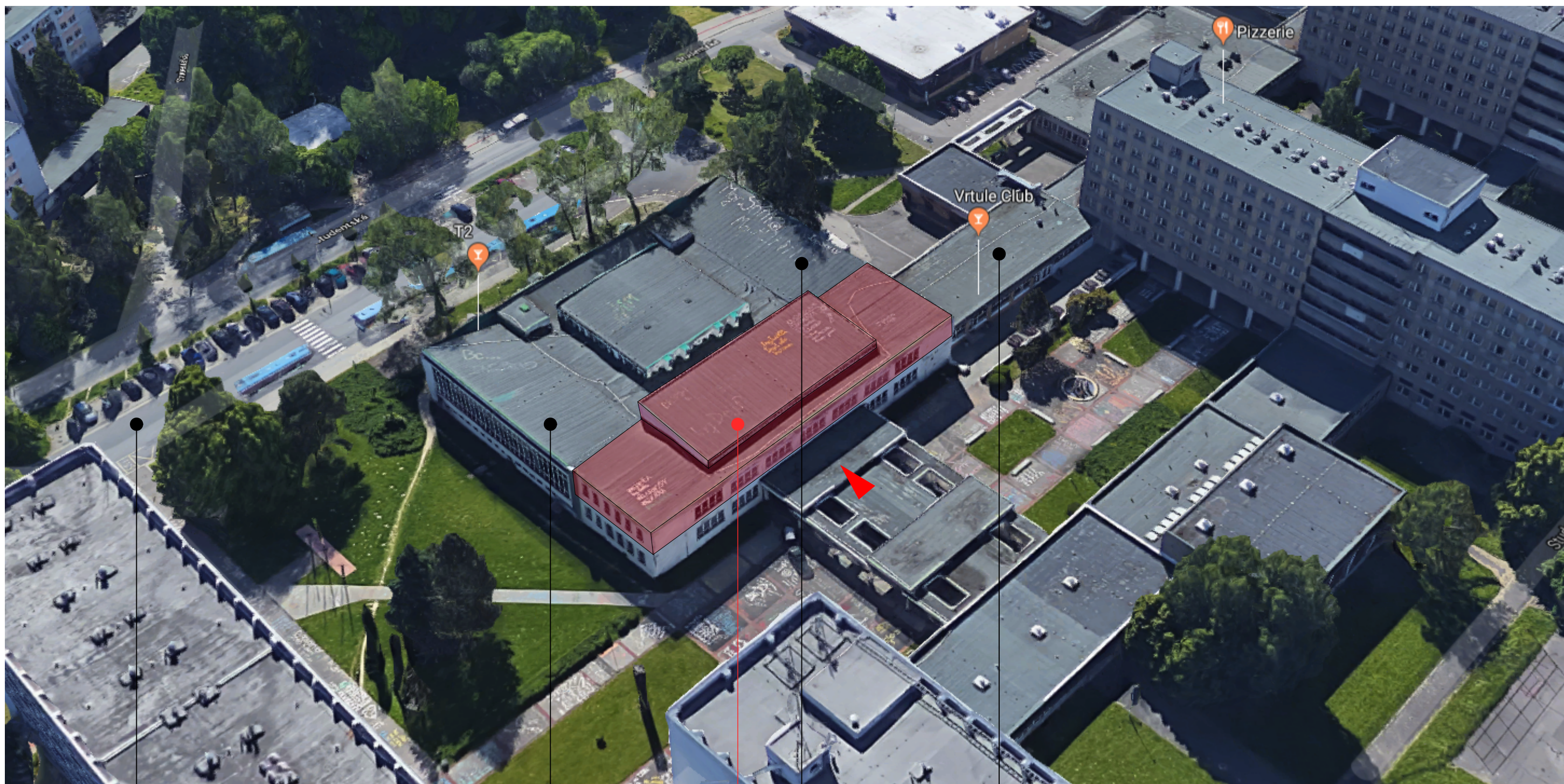




## SITUACE SOUČASNÉHO STAVU







PARKOVIŠTĚ

TĚLOCVIČNA

NOVÉ CENTRUM  
ROBOTIKY

FITNESS CENTRUM

RESTAURACE  
"VRTULE"





FITNESS CENTRUM

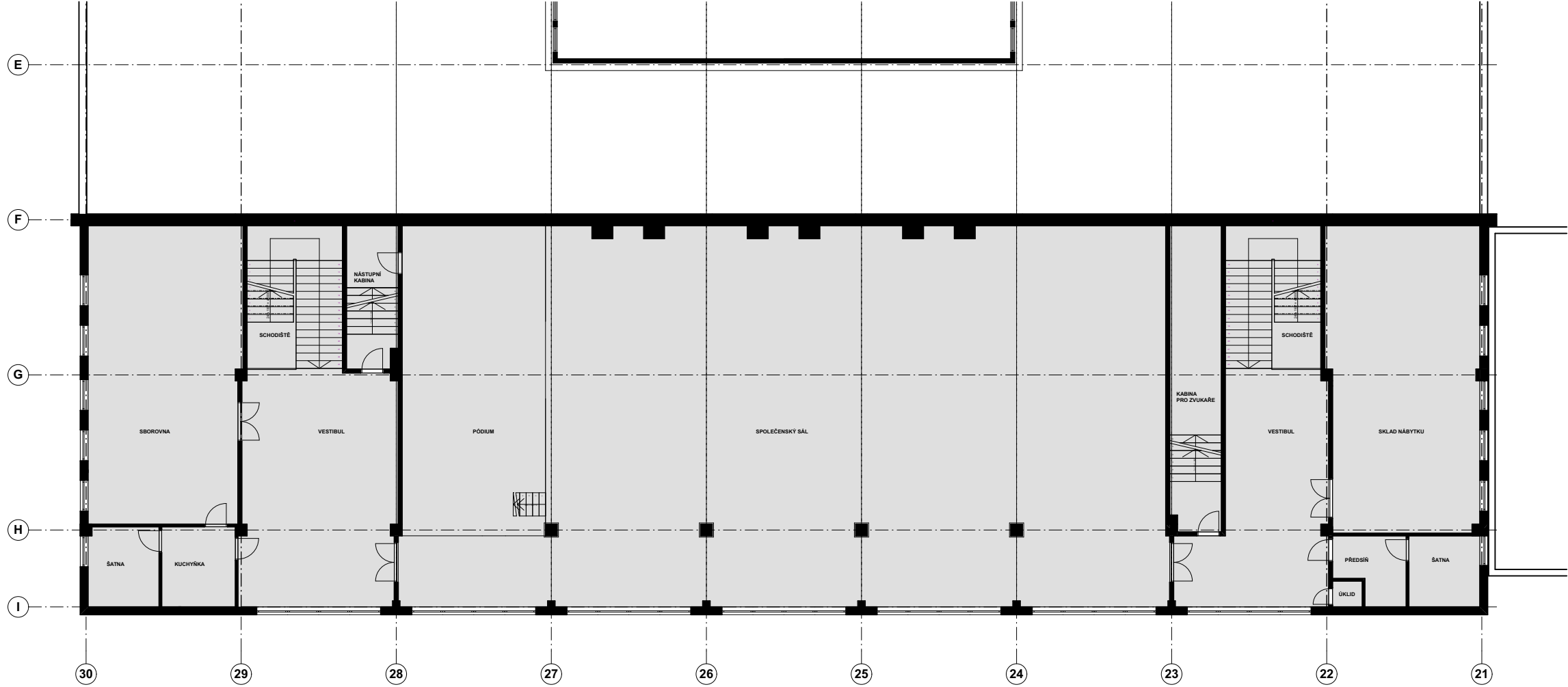
RESTAURACE  
"VRTULE"

TĚLOCVIČNA

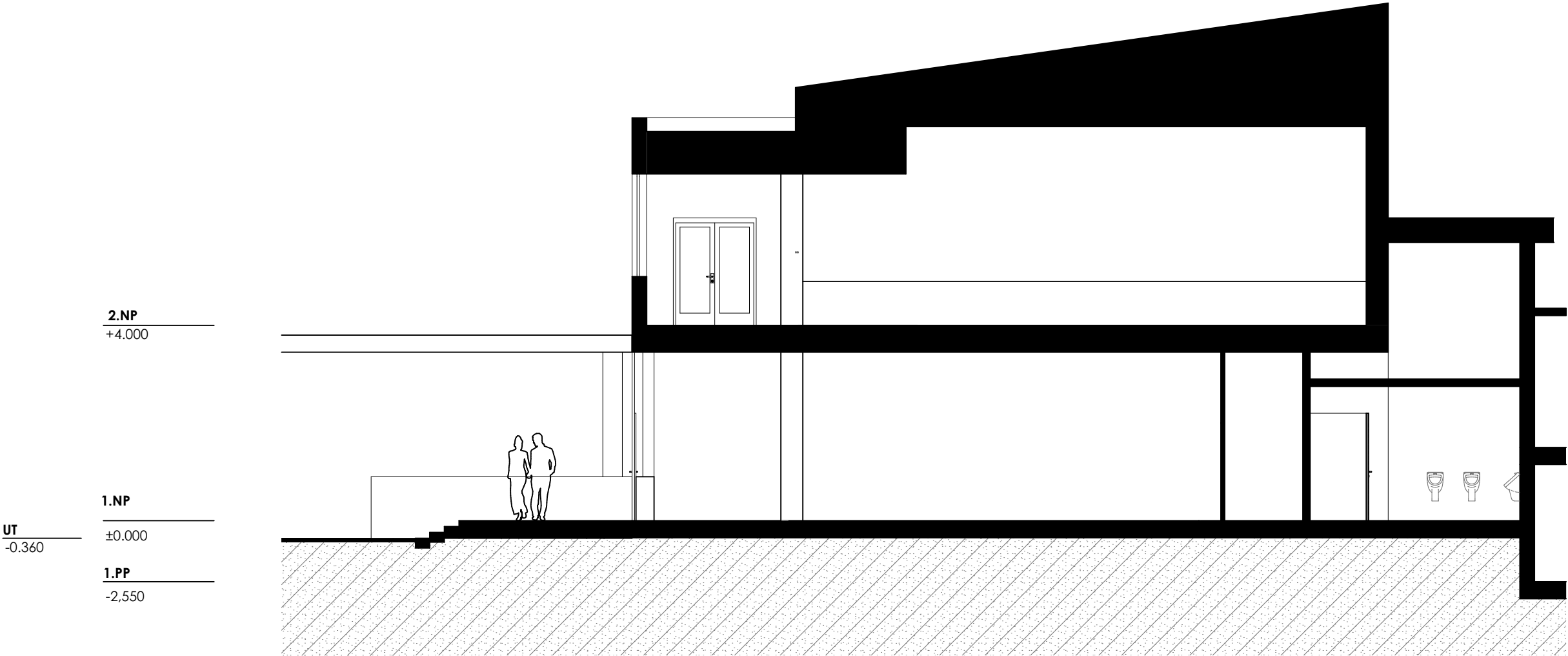
NOVÉ CENTRUM  
ROBOTIKY



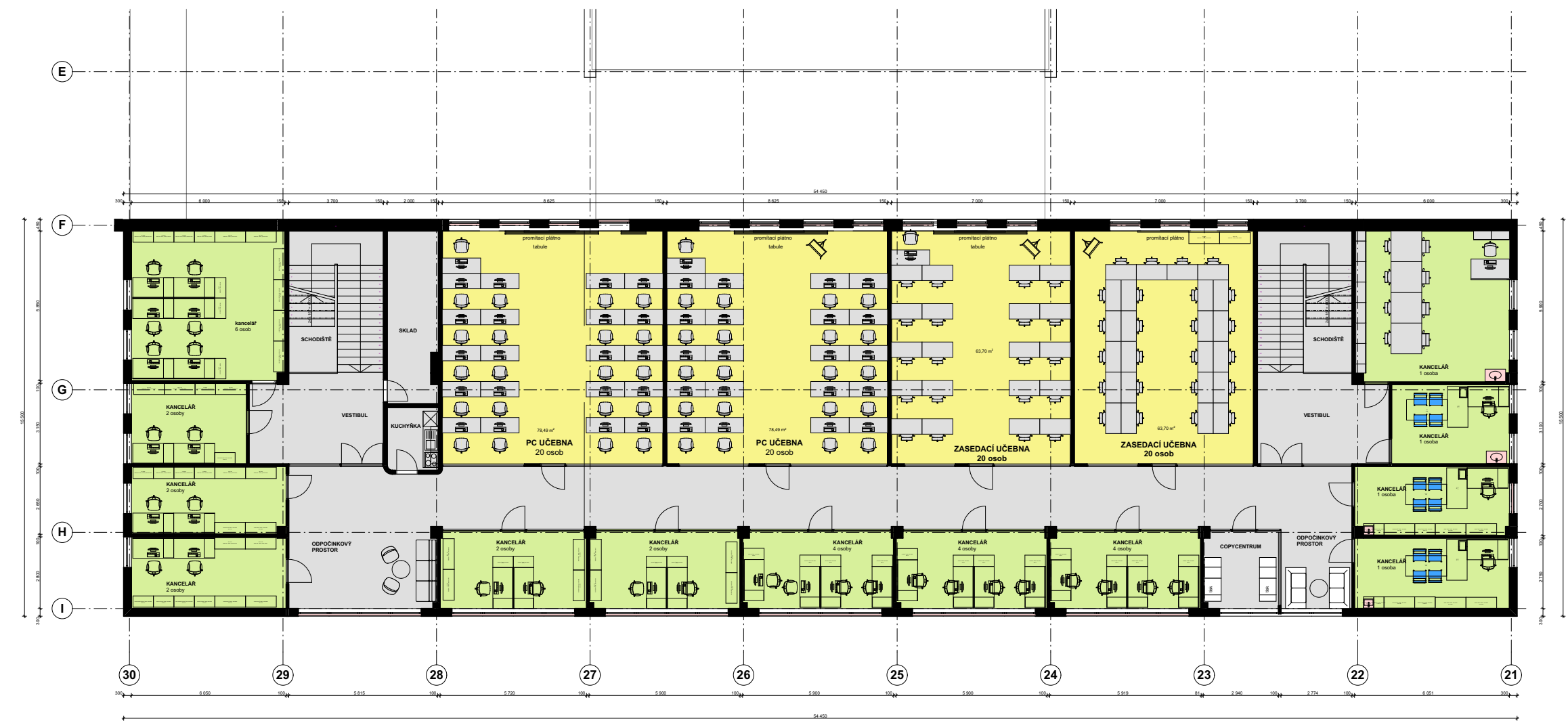
PŮDORYS 2.NP - STÁVAJÍCÍ STAV



SCHÉMATICKÝ ŘEZ - STÁVAJÍCÍ STAV

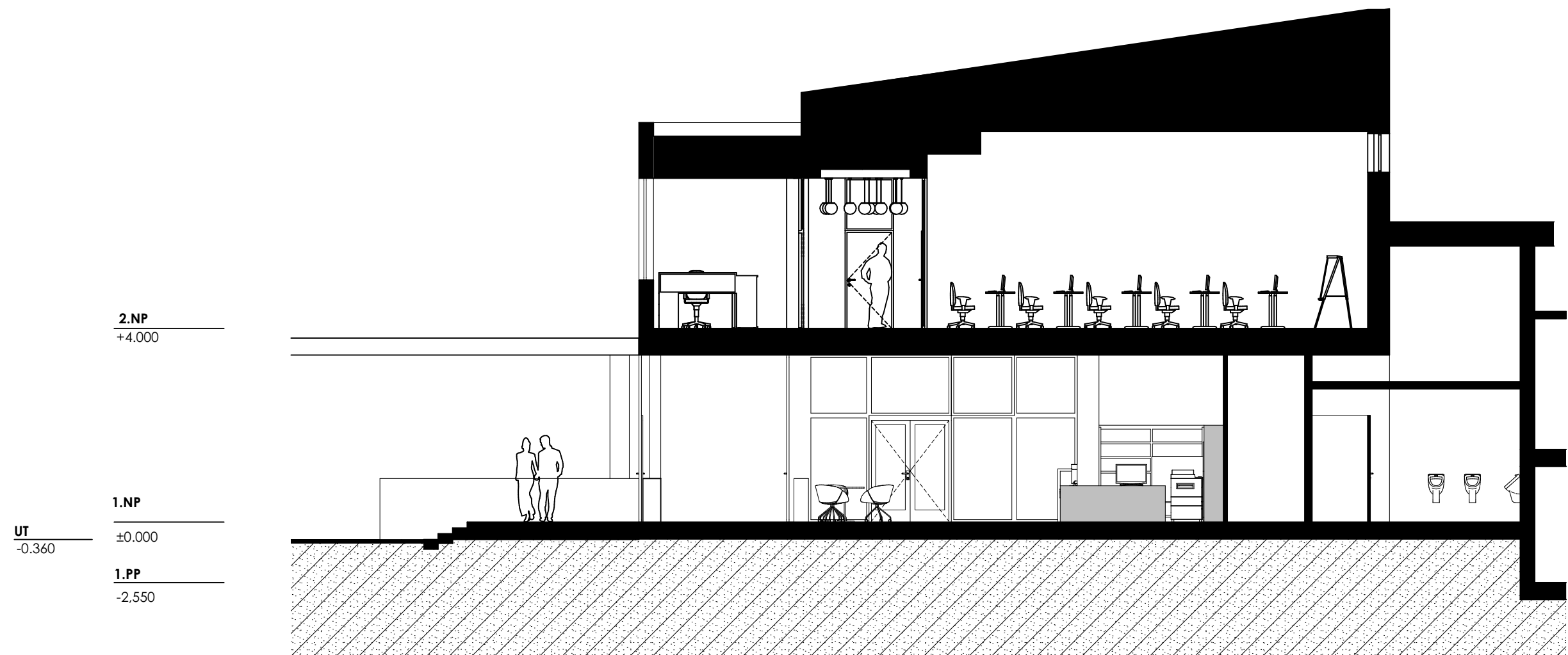


PŮDORYS 2.NP - NOVÝ STAV





SCHÉMATICKÝ ŘEZ - NOVÝ STAV



PŮDORYS 2.NP - NOVÝ STAV











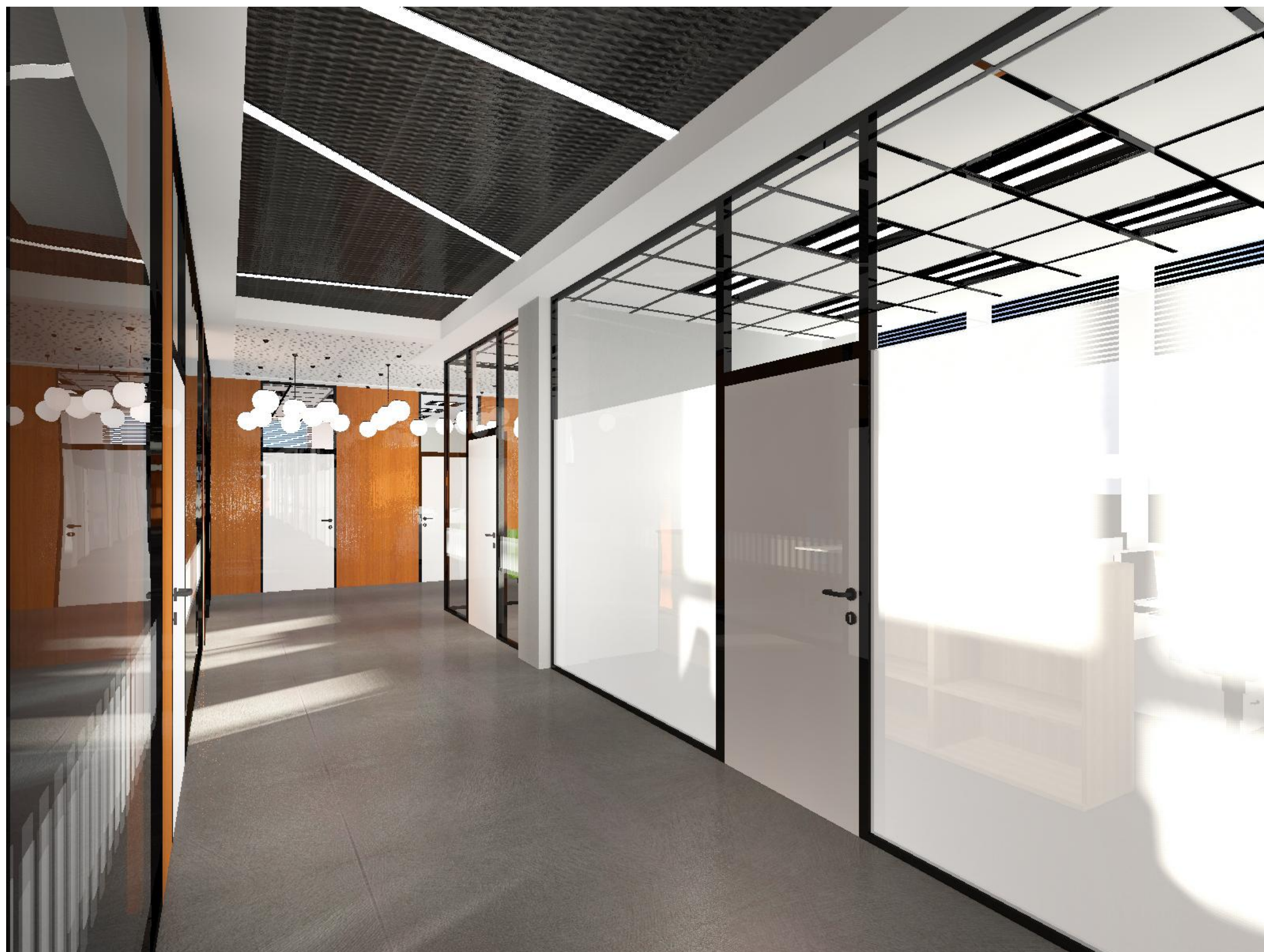










































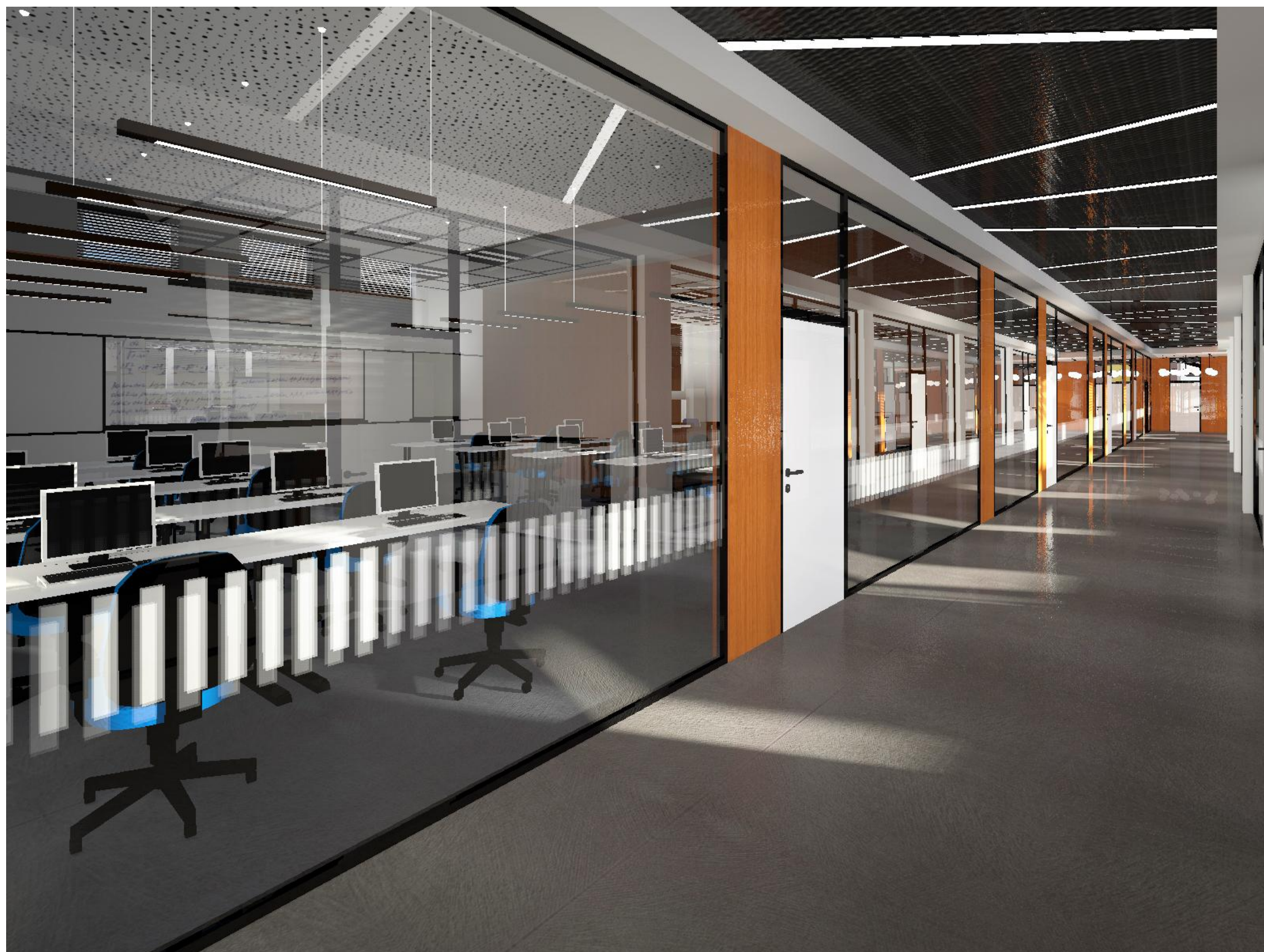












## PODKLADY



EXTERIÉR - NADHLED



EXTERIÉR - AREÁL KOLEJÍ S BUDOVOU KTV VŠB-TUO



EXTERIÉR - PARTER DOMU SLUŽEB, ZADNÍ FASÁDA BUDOVY





INTERIÉR - SPOLEČENSKÝ SÁL VE 2.NP



INTERIÉR - ZASEDACÍ MÍSTNOST VE 2.NP



